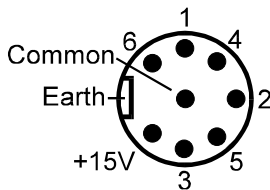


SLIDE 6

-ENGLISH INSTALLATION

For wall mounting use the template provided, otherwise fit the rubber feet.

Connect to a suitable power pack giving a phantom supply voltage of 15V at 200mA. We suggest the Lightomation Trusspack or the LightProcessor QPack, depending on the output you require.



CONTROLS

The Master controls the overall level of desk output.

The channel faders control the output of each channel between 0 and 100% of the level set by the Master.

The channel flash buttons bring the level of each channel to 100% of the level set by the Master.

The blackout button brings the level of all channels instantly to 0 for as long as the button remains pressed.

PROGRAMMING A CHASE

Bring the Master and channel faders to 100%. Hold both programming buttons (+ and -) pressed until the yellow PROGRAM LED lights and the previously programmed chase stops running.

The previous programming channel will be seen in the LED's. Press the channel flash buttons to switch the channel indicator LED's on or off. Those channels switched on will be included in the chase. Press the + and - buttons together to end programming.

RUNNING A CHASE

Press the + and - buttons together to start the chase running. The chase follows the level of the channel sliders, i.e. if a slider is set to 50%, then it will be output at 50% during the chase run. Press the + button to increase speed and the - button to reduce speed. The red chase LED flashes to show the run speed.

When the chase speed is at minimum, the LED stays

switched on and indicates that the internal microphone is in operation and that the chase will run according to the bass beat of the music. Press the + and - buttons together to stop the chase running.

POWER UP OPTIONS

Disconnect the power. Hold down the appropriate flash button and reconnect the power. Release the flash button.

Button 1. Displays the software version number in the channel monitors.

Button 3. In level chase mode, toggles between all channels off after programming and all channels on.

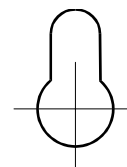
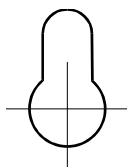
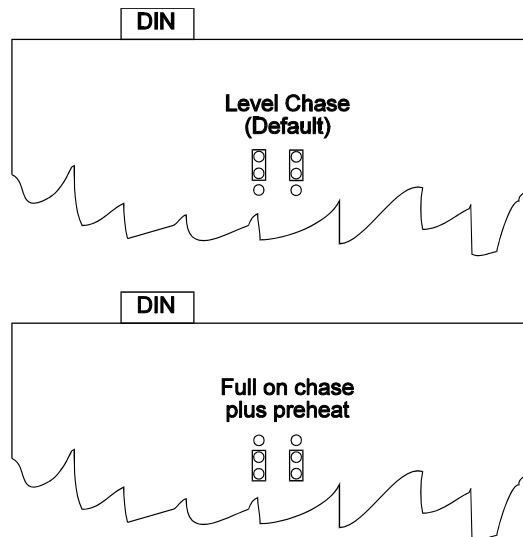
Button 4. Toggles hot start on and off. With hot start active, a chase running when the unit is switched off will run again automatically when the unit is switched on.

Button 5. Toggles between (a) the default of level chase (the chase follows the slider levels) and (b) chase full on with preheat as a minimum level.

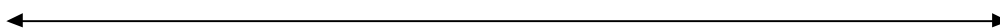
To use option (b) you have to switch the jumpers on the reverse side of the circuit board. Remove only the four screws in the corners of the front panel and change the jumpers as shown below.

Button 6. Gives a full reset to default values.

- Chase switched off
- Speed set to medium
- All channels included in chase
- Chase follows sliders
- Hot start off.
- Non-chase channels controllable.



132.5mm.



-FRANÇAIS INSTALLATION

Pour montage mural utilisez le mesure fourni; autrement posez les pieds plastiques.

Raccordez à un bloc de puissance approprié qui fournit une tension d'alimentation de 15V à 200mA. Nous vous proposons le Trusspack de Lightomation.

CONTROLES

Le potentiomètre Master contrôle le niveau générale des sorties.

Les potentiomètres de chaque canal contrôlent le niveau de sortie de chaque canal entre 0 et 100%. dépendant du niveau du Master.

Une pression d'un bouton flash produit une pleine sortie sur le canal.

Le bouton blackout met l'ensemble des sorties à zéro pour la durée de la pression.

PROGRAMMATION D'UNE SEQUENCE

Mettez le Master et les potentiomètres sur chaque canal à 100%. Maintenez poussés les deux boutons + et - jusqu'à ce que la LED jaune (PROGRAM) s'allume.

Pressionnez les boutons flash pour allumer/éteindre la LED sur chaque canal. Les canaux allumés seront inclus dans la séquence. Pressionnez ensemble les boutons + et - pour terminer la programmation.

DEFILEMENT D'UNE SEQUENCE

Pressionnez ensemble les deux boutons + et - pour défilier la séquence. Le niveau de chaque canal est le niveau du potentiomètre; par exemple, si le potentiomètre est à 50%, le niveau de sortie est 50%. Pressionnez + pour augmenter la vitesse de défilement et - pour la ralentir. La LED rouge clignote pour indiquer la vitesse. A la vitesse minimum la LED reste allumée; ceci indique que le microphone interne est en marche et que la séquence défilera selon le rythme de la musique. Pressionnez ensemble les deux boutons + et - pour terminer le défilement.

OPTIONS D'ALLUMAGE

Enlevez la tension. Maintenez poussé le bouton flash approprié et remettez la tension. Lâchez le bouton.

Bouton 1. Montre dans les LED le numéro de version.

Bouton 3. Dans le mode qui suit le niveau des canaux, ce bouton bascule entre *tous les canaux controllables* après le défilement d'une séquence et *tous les canaux éteints*.

Bouton 4. Bascule entre 'hot start' actif et inactif.. Si 'hot start' est actif, une séquence qui défilait avant que l'appareil ait été éteint, recommence automatiquement.

Bouton 5. Bascule entre (a) une séquence qui suit le niveau des potentiomètres et (b) une séquence à pleine sortie avec un préchauffage comme le niveau minimum.

Pour utiliser cette option il faut changer la position des shunts sur la carte électronique. Enlevez les quatre vis aux

coins de la face avant et repositionnez les shunts comme montré dans le diagramme.

Bouton 6. Rétablit le pupitre à la configuration par défaut.

- Séquence éteint
- Vitesse moyen
- Canaux 1,2,5 et 6 dans la séquence
- Canaux pas inclus dans la séquence sont controllables.

-DEUTSCH INSTALLATION

Für Wandmontage benutzen Sie die beigegefügte Bohrschablone, ansonsten die beigegefügte GummifüÙe.

Das Slide 6 benötigt eine externe Phantomspeisung von 15V DC bei einer Stromaufnahme von 200mA. Diese Phantomspeisung kann durch ein Lightomation Trusspack erfolgen.

STEUERUNG

Der Master-Fader regelt die Gesamthelligkeit.

Die sechs Kanalfader regeln die Helligkeit der einzelnen Kanäle in Abhängigkeit von der Position des Masterfadern.

Eindrücken einer Flash-Taste schaltet den jeweiligen Kanal um 100% in Abhängigkeit von der Position des Masterfadern.

Während die Blackout-Taste gedrückt wird, werden alle Kanalpegel auf 0% festgelegt.

PROGRAMMIERUNG EINES CHASERS

Bringen Sie den Master-Fader und die Kanal-Fader auf 100%. Halten Sie die beiden Tasten + und - gedrückt, bis die gelbe PROGRAM-LED leuchtet. Benutzen Sie die Flash-Tasten, um die einzelnen Kanäle ein- bzw. auszuschalten. Die jeweils eingeschalteten Kanäle werden in den Chaser programmiert. Drücken Sie erneut die beiden Tasten + und - gleichzeitig, um die Programmierung zu beenden.

AUFRUFEN EINES CHASERS

Drücken Sie die Tasten + und - gleichzeitig, um den Chaser zu starten. Benutzen Sie die einzelnen Kanalfader, um die Helligkeit jedes einzelnen Kanals während des Chaserablaufs zu bestimmen. Die rote LED zeigt die Geschwindigkeit des Chasers an. Drücken Sie die Taste +, um den Takt zu erhöhen und die Taste -, um ihn zu reduzieren. Nach langem Gedrückhalten der -Taste leuchtet die rote LED permanent. Sie signalisiert, daß der Chaser nun in der Funktion Audio abläuft. Die Steuerung erfolgt über das integrierte Mikrofon: abhängig von dem Baßimpuls der Musik. Drücken Sie die Tasten + und - gleichzeitig, um den Chaser zu stoppen.

EINSCHALTOPTIONEN

Schalten Sie das Gerät ab und halten Sie die entsprechende unten geführte Flash-Taste gedrückt während das Gerät eingeschaltet wird, danach die Flash-Taste lösen.

Taste 1. Signalisiert die Softwareversion anhand der Kanal-LEDs.

Taste 3. Bei Einschalten des Chasermodus (A) (siehe Taste5) schaltet alle Chaser-Kanäle aus nach dem Ablauf bzw. erlaubt Steuerung der Kanäle.

Taste 4. Schaltet auf 'hot start' um, d.h. bei erneutem Einschalten des Slide 6 wird automatisch der zuletzt aktivierte Chaser gestartet.

Taste 5. Umschalten des Chasermodus

(A) Der Chaser läuft in Abhängigkeit von der Stellung der einzelnen Kanalfader.

(B) Der Chaser läuft mit 100% Helligkeit jedoch erlöschen die angeschlossenen Kanäle nur bis zu einem vordefinierten Preheatminimum.

Damit Option (B) benutzt werden kann, müssen die zwei gekennzeichneten Steckbrücken auf der Platine umgesetzt werden (siehe Skizze). Hierzu lösen Sie die vier Eckschrauben des Gehäuses und setzen die Steckbrücken um.

Taste 6. Ermöglicht einen Voll-Reset mit folgenden Voreinstellungen:

Chase ausgeschaltet

Chasergeschwindigkeit 'mittel' eingestellt

Alle Kanäle als Chaser-Kanäle programmiert

Chaser läuft in Abhängigkeit der vorgewählten Helligkeit der Kanalfader

Hot-Start ausgeschaltet

Die im Chaser nicht eingeschlossenen Kanäle sind steuerbar.

-ESPAÑOL

INSTALACION

Para montaje mural servirse de la medida. De lo contrario fije los pies de plástico.

Conecte a una etapa de potencia apropiada, dando un voltaje de alimentación de 15V a 200mA. Sugeremos el Trusspack de Lightomation.

MANEJO

El potenciómetro Master regula el nivel general del pupitre.

Los potenciómetros de canal regulan el nivel de cada canal dentro del límite del nivel del Master.

Las teclas flash llevan los niveles en cada canal a 100%.

La tecla blackout produce un negro total por la duración de la presión.

PROGRAMACION DE UNA SECUENCIA

Lleve el Master y los potenciómetros de canal a 100%. Tenga presionadas las dos teclas + y -, hasta que la LED amarilla PROGRAM enciende. Presione las teclas flash para encender/apagar las LED. Los canales encendidos serán incluidos en la secuencia. Presione las dos teclas +y - para terminar la programación.

RESTITUIENDO UNA SECUENCIA

Presione las dos teclas + y - para empezar el desplazamiento. La secuencia sigue el nivel de los potenciómetros de canal. Presione + para aumentar la rapidez de desplazamiento y - para reducirla. La LED roja

indica la rapidez. En la posición mínima la LED roja queda encendida y esto significa que el micrófono interno es en marcha y la secuencia se desplaza según una señal audio. Presione las dos teclas + y - a la vez para apagar la secuencia.

OPCIONES

Apague el aparato. Tenga presionada la tecla flash apropiada y encienda el aparato de nuevo. Deje la tecla.

Tecla 1. Muestra en las LED la versión del software.

Tecla 3. En modo (A) (vea Tecla 5.) si los canales de la secuencia están apagados después del desplazamiento o controlables.

Tecla 4. Enciende/apaga el 'hot start'. Cuando es activo, 'hot start' significa que una secuencia que desfilaba antes del apago del aparato, empieza desfilando automáticamente cuando Ud. enciende el Slide 6.

Tecla 5. Selecciona el modo de secuencia. (a) El nivel en cada canal es el nivel de potenciómetro... (b) La secuencia tiene un nivel de salida de 100% con un nivel mínimo de precalentamiento.

Para utilizar la opción (b) es necesario mover las varillas internas. Quite las cuatro tornillos en las esquinas del panel frontal y mueva las varillas.

Tecla 6. Restablecimiento a la edad siguiente:

Secuencia apagado

Rapidez media

Canales 1,2,5 y 6 incluidos en la secuencia

la secuencia sigue el nivel de los potenciómetros

'Hot start' apagado

Canales no incluidos en la secuencia están controlables

-ITALIANO

INSTALLAZIONE

Per montaggio murale utilizzare il sagoma; altrimenti fissare i piedi plastici.

Collegare il Slide 6 a un unità di potenza adatta, una que fornisce una tensione di alimentazione di 15V a 200mA. Consigliamo il Trusspack da Lightomation.

OPERAZIONE

Lo Slider Master regola il livello d'uscita generale del pupitre.

Gli slider dei canali regolano il livello d'uscita di ogni canale dentro del limite dello slider master.

I tasti flash danno un livello d'uscita di 100% in ogni canale.

Premendo il tasto blackout segna l'uscita generale del pupitre per la durata della pressione.

PROGRAMMAZIONE DI UNA SEQUENZA

Spostare tutti i slider a 100%. Premere i due tasti + e - finché il LED giallo PROGRAM si accende. Premere i tasti flash per accendere/spegnere i LED. I canali accesi saranno inclusi nella sequenza. Premere i due tasti + e - per terminare la programmazione.

RICHIAMO DI UNA SEQUENZA

Premere i due tasti + e – per cominciare il scorrimento. La sequenza segue il livello degli slider. Premere + per aumentare la velocità e – per ridurla. La LED rossa indica la velocità. Nella posizione minima la LED rimane illuminata ed il microfono interno è attivato. La sequenza scorre secondo un segnale audio. Premere + e – insieme per spegnere la sequenza.

OPZIONI

Togliere la tensione. Tenere premuto il tasto flash adatto e collegare di nuovo la tensione.

Tasto 1. Mostra la versione del software nelle LED.

Tasto 3. Nel modo di sequenza (a) (veda tasto 5.) o tutti i canali della sequenza spenti dopo la programmazione o controllabili.

Tasto 4. Accende/spegne l'opzione 'hot start'. L'ultima sequenza selezionata prima del spegnimento scorre automaticamente quando si accende il Slide 6.

Tasto 5. Seleziona il modo di sequenza. (a) Il livello in ogni canale è il livello dello slider. (b) La sequenza ha un livello di 100% con un livello minimo di preriscaldamento.

Per utilizzare l'opzione (b) è necessario muovere i legami nella scheda elettronica. Togliere i quattro viti negli angoli del pannello frontale e muovere i legami.

Tasto 6.

Ristora il pupitre per difetto.

Sequenza spenta.

Velocità media.

Canali 1, 2, 5 e 6 inclusi nella sequenza.

La sequenza segue il livello degli slider.

Hot start spento.

Tutti i canali accensi dopo la programmazione.

Lightomation

20, Greenhill Crescent, Watford WD18 8JA, England

Tel: 01923 698090

Fax: 01923 698081

info@lightprocessor.com

www.lightprocessor.com